



GOBIERNO DE CHILE  
MINISTERIO DE PLANIFICACION



# REGIÓN DE ARICA Y PARINACOTA

Diciembre 2009



**DIVISIÓN REGIONAL**  
**DEPARTAMENTO DE ANÁLISIS DE POLÍTICAS PÚBLICAS**

**INDICE**

<b>I. INDICADORES DEMOGRÁFICOS</b>	<b>3</b>
a. Distribución de la población según provincias y comunas, proyecciones 2008-2015	
b. Tendencias de crecimiento de la población comunal 2008-2015	
<b>II. INDICADORES SOCIALES</b>	<b>4</b>
a. Población según pobreza e indigencia año 2006	
b. Pobreza e indigencia según provincia	
c. Evolución de la pobreza por grupo de edad	
d. Evolución de la Pobreza Urbano Rural, 1990 – 2006 (%)	
e. Resultados comunales 2006	
f. Composición de los ingresos de los hogares por quintil de ingreso autónomo regional y nacional según sexo de jefe de hogar y tipo de ingreso (Ingresos promedio en pesos de noviembre de 2006)	
g. Población por quintil de ingreso autónomo regional y nacional, según región y sistema previsional de salud(*)	
h. Viviendas totales y viviendas exentas de contribuciones (segundo semestre)	
i. Edificación de viviendas aprobadas e iniciadas: Sectores privado y público. N° de viviendas, superficie y promedio de m2 por vivienda. Obra nueva. 2008.	
j. Resultados SIMCE 4° básico, 8° básico y 2° medio	
k. Gasto Social	
<b>III. INDICADORES ECONÓMICOS</b>	<b>11</b>
a. Empleo: Ocupados por Rama de Actividad Económica, promedio anual (Miles de personas)	
b. Pequeñas y Medianas empresas	
c. Exportaciones Regionales (miles de dólares FOB de cada año)	
d. Inversión Pública Efectiva – 2008.	
<b>IV. MAPAS TERRITORIALES DE VULNERABILIDAD</b>	<b>13</b>
<b>V. SISTEMA DE PROTECCIÓN SOCIAL, PRESTACIONES MONETARIAS</b>	<b>18</b>
a. Bonos Chile Solidario	
b. Pensiones asistenciales	
c. Subsidio familiar	
d. Subsidio agua potable	
e. Subsidio retención escolar	
f. Subsidio carné de identidad	
<b>VI. VISIÓN REGIONAL EN BASE A LAS CIFRAS ENTREGADAS</b>	<b>17</b>
Dimensión social, económica y territorial	

**I. INDICADORES DEMOGRÁFICOS**

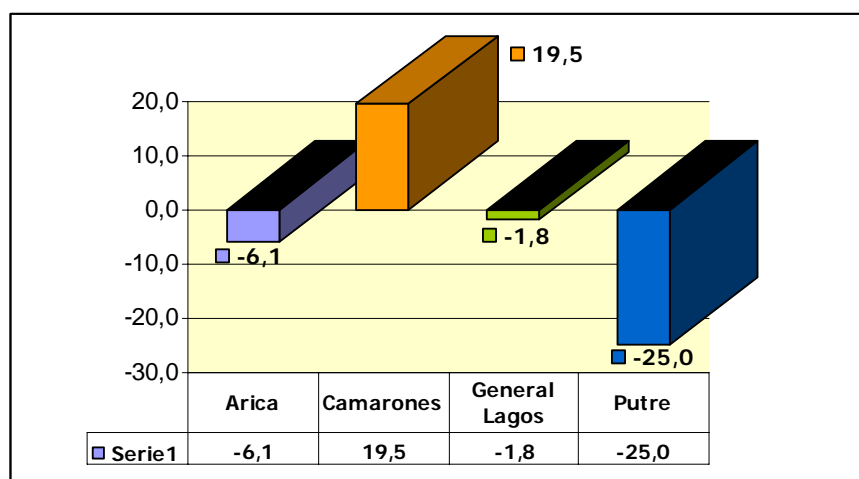
**a. Distribución de la población según provincias y comunas, (proyecciones 2009- 2020)**

Provincias / Comunas	1992	2002	2009	2020	Variación Porcentual			
					2002/1992	2009/2002	2020/2009	2020/1992
<b>ARICA</b>	<b>171.693</b>	<b>189.354</b>	<b>183.524</b>	<b>162.936</b>	<b>10,3</b>	<b>-3,1</b>	<b>-11,2</b>	<b>-5,1</b>
ARICA	170.801	188.037	181.932	160.872	10,1	-3,2	-11,6	-5,8
CAMARONES	892	1.317	1.592	2.064	47,6	20,9	29,6	131,4
<b>PARINACOTA</b>	<b>3.630</b>	<b>3.038</b>	<b>2.623</b>	<b>1.997</b>	<b>-16,3</b>	<b>-13,7</b>	<b>-23,9</b>	<b>-45,0</b>
PUTRE	2.598	1.834	1.381	855	-29,4	-24,7	-38,1	-67,1
GENERAL LAGOS	1.032	1.204	1.242	1.142	16,7	3,2	-8,1	10,7
<b>Total Regional</b>	<b>175.323</b>	<b>192.392</b>	<b>186.147</b>	<b>164.933</b>	<b>9,7</b>	<b>-3,2</b>	<b>-11,4</b>	<b>-5,9</b>

Fuente: INE - Población Total Estimada al 30 de Junio, 1990-2020

La Región de Arica- Parinacota creada en el año 2007 generó una subdivisión provincial manteniéndose la Provincia de Arica con 2 comunas y creándose la Provincia de Parinacota con la otras dos comunas. La región se caracteriza por un decrecimiento de su población en 2 de las 4 comunas que la componen lo cual significa que será una región que perderá población si se sigue la tendencia actual, esta pérdida de población ascenderá estimativamente a un 5,9%.

**b. Tendencia de crecimiento de la población comunal 2008- 2015**

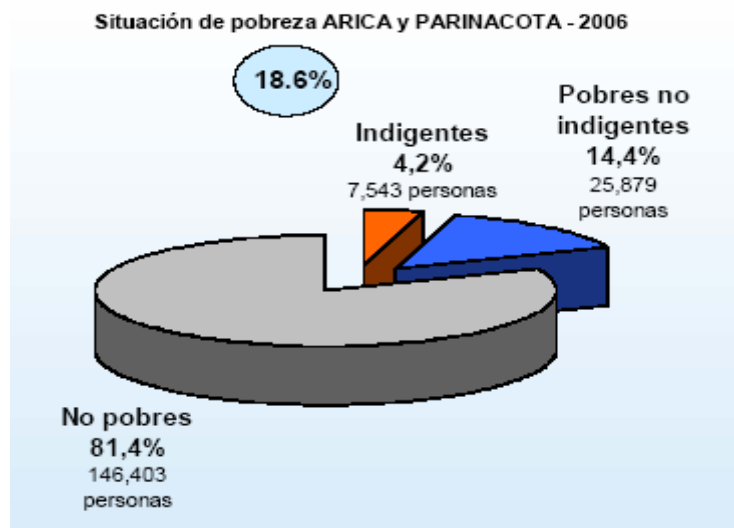


Fuente: INE

## II. INDICADORES SOCIALES<sup>1</sup>

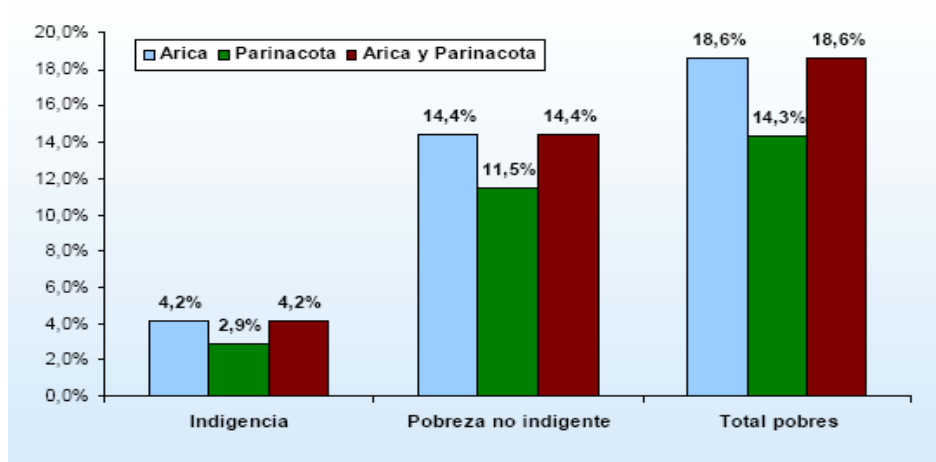
### a.- Población según Pobreza e Indigencia año 2006

A fines del año 2006, la población en situación de pobreza de la nueva región de Arica y Parinacota alcanzaba 33.422 personas. De ellas, 25.879 (14,4%) eran pobres no indigentes y 7.543 (4,2%) eran indigentes.



Fuente: CASEN 2006

### b.- Pobreza e indigencia según provincia



Valor de la línea por persona	Urbana	Rural
Indigencia	\$ 23.549	\$ 18.146
Pobreza	\$ 47.099	\$ 31.756

Fuente: CASEN 2006

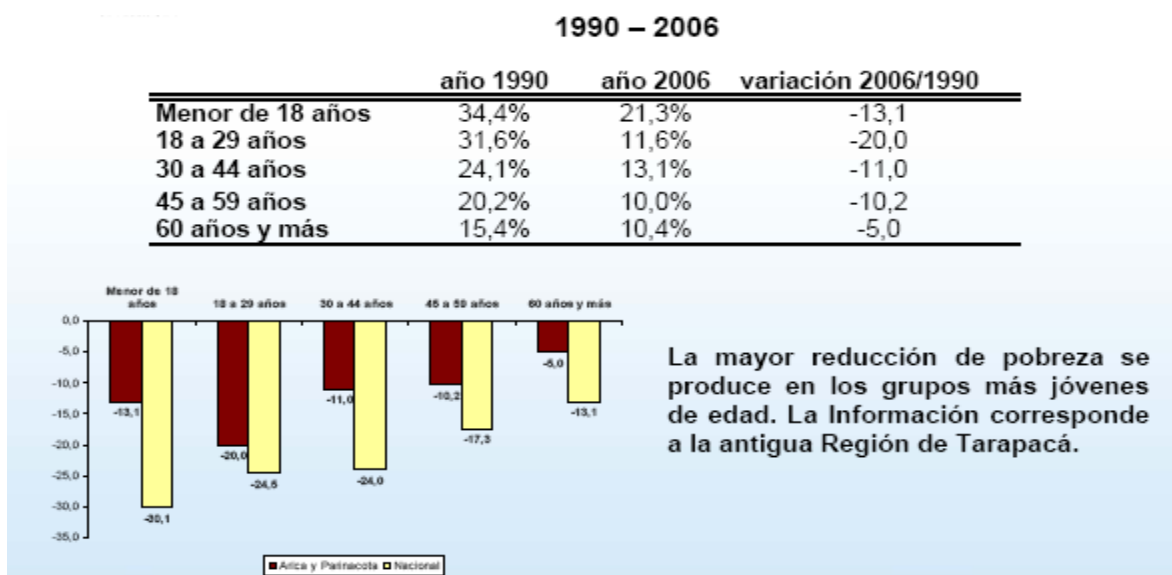
<sup>1</sup> [www.mideplan.cl](http://www.mideplan.cl); CASEN 2006 (27 de julio 2008)

**DIVISIÓN REGIONAL**

De la gráfica se desprende claramente que la provincia más afectada con el flagelo de la pobreza en la región de Arica y Parinacota es Arica con un 18,6% de pobreza de la cual un 4,2% corresponden a personas en condición de indigencia.

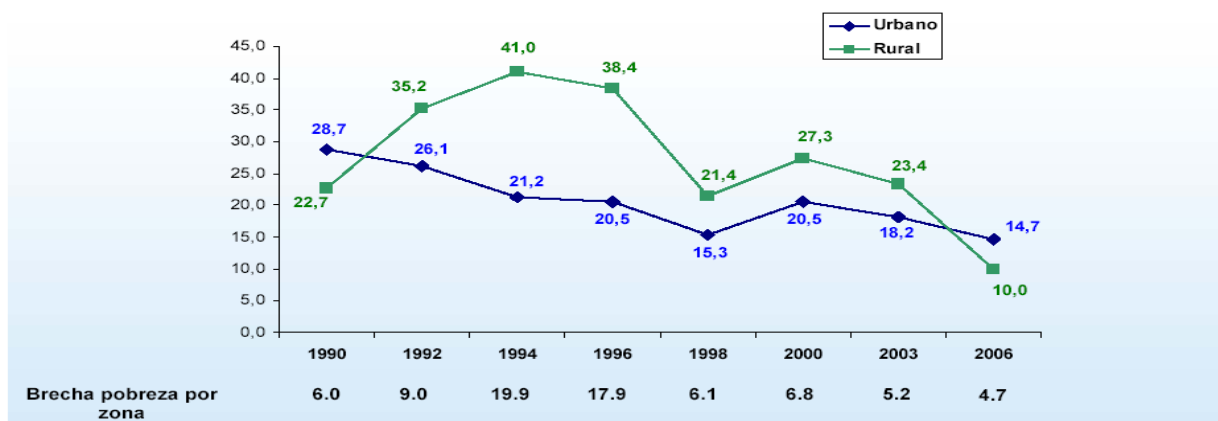
Mientras que la provincia de Parinacota tiene menores índices de pobreza con un 14,3% de los cuales 11,5% son de pobreza no indigente y 2,9% de indigentes.

**c.- Evolución de la pobreza por grupo de edad**



Fuente: CASEN 2006

**d.- Evolución de la Pobreza Urbano Rural, 1990 – 2006 (%)**



NOTA: Antigua Región de Tarapacá

Fuente: CASEN 2006

## DIVISIÓN REGIONAL

A fines del año 2006, el porcentaje de población en situación de pobreza es menor en las zonas rurales que en las urbanas.

Entre los años 2003 y 2006, es posible observar que la brecha de pobreza según área disminuye de 5,2 puntos a 4,7 puntos porcentuales. Por otro lado, la población en condición de pobreza en la zona urbana durante el período 1990-2006 se reduce en 14 puntos porcentuales, en tanto en la zona rural es de 12,7 puntos porcentuales.

Finalmente, cabe señalar que en el año 1996 es posible detectar una inflexión en las tasas de pobreza tanto urbana como rural a tal grado que la brecha entre ambas zonas geográficas se reduce a 6,1 puntos porcentuales.

### e.- Resultados comunales 2006

Comuna – Provincia - Región	Indigencia	Pobreza no indigente	Total Pobreza	No pobres
Arica	4,2	14,5	18,7	81,3
Camarones	1,1	2,5	3,6	96,4
<b>Provincia de Arica</b>	<b>4,2</b>	<b>14,4</b>	<b>18,6</b>	<b>81,4</b>
Putre	0,4	9,8	10,3	89,7
General Lagos	5,7	13,3	19,0	81,0
<b>Provincia de Parinacota</b>	<b>2,9</b>	<b>11,5</b>	<b>14,3</b>	<b>85,7</b>
<b>Región de Arica y Parinacota</b>	<b>4,2</b>	<b>14,4</b>	<b>18,6</b>	<b>81,4</b>

Fuente: CASEN 2006

f.- Composición de los ingresos de los hogares por quintil de ingreso autónomo regional y nacional según sexo de jefe de hogar y tipo de ingreso (Ingresos promedio en pesos de noviembre de 2006)

Región	Sexo	Tipo Ingreso	Quintil Autónomo Regional					Total
			I	II	III	IV	V	
Arica y Parinacota	Hombre	Ingreso Autónomo	142.978	254.730	444.025	550.070	1.592.958	667.440
		Subsidios Monetarios	11.024	15.903	5.132	5.369	2.001	7.618
		Ingreso Monetario	154.001	270.632	449.157	555.439	1.594.960	675.059
	Mujer	Ingreso Autónomo	104.960	246.216	360.346	529.996	681.431	326.246
		Subsidios Monetarios	15.914	13.330	4.151	2.676	490	8.537
		Ingreso Monetario	120.874	259.547	364.497	532.672	681.921	334.783
	Total	Ingreso Autónomo	122.979	252.093	401.098	545.093	1.408.026	544.837
		Subsidios Monetarios	13.596	15.106	4.629	4.702	1.695	7.948
		Ingreso Monetario	136.575	267.198	405.727	549.794	1.409.721	552.785
Región	Sexo	Tipo Ingreso	Quintil Autónomo Regional					Total
País	Hombre	Ingreso Autónomo	137.591	279.704	415.928	639.522	1.815.459	677.159
		Subsidios Monetarios	17.959	9.460	5.371	3.068	1.175	7.182
		Ingreso Monetario	155.551	289.165	421.299	642.590	1.816.634	684.342
	Mujer	Ingreso Autónomo	108.622	243.381	322.753	522.921	1.276.311	461.892
		Subsidios Monetarios	17.812	8.419	4.762	2.542	1.157	7.475
		Ingreso Monetario	126.434	251.799	327.515	525.463	1.277.469	469.367
	Total	Ingreso Autónomo	127.668	268.693	387.722	607.348	1.674.721	613.206
		Subsidios Monetarios	17.909	9.145	5.187	2.923	1.171	7.269
		Ingreso Monetario	145.576	277.838	392.908	610.271	1.675.892	620.475

Fuente: CASEN 2006

Si se comparan la situación del nivel regional con el país, tanto los hombres como mujeres jefes de hogar, tienen un ingreso autónomo y monetario inferior al país, en ambos casos los subsidios son mayores a los del país. El ingreso monetario de la región en el caso de los hombres es similar al del país, mientras que para las mujeres es un 28,7% mas bajo.

Mientras que en la región los hombres presentan ingresos autónomos así como subsidios e ingresos monetarios superiores a las mujeres. Ello se traduce en que el ingreso monetario de las mujeres es un 49,8% inferior a los hombres, o sea una amplia brecha asociada a la condición de género. Ello aún cuando las mujeres jefas de hogar perciben un 12,1% más de subsidios.

**g.- Población por quintil de ingreso autónomo regional y nacional, según región y sistema previsional de salud(\*)**

Región	Sistema Previsional de Salud	Quintil Autónomo Regional											
		I		II		III		IV		V		Total	
		Personas	%	Personas	%	Personas	%	Personas	%	Personas	%	Personas	%
Arica y Parinacota	Sistema Público	37.475	93,3	32.144	80,3	31.347	84,8	27.887	78,7	15.560	57,2	144.413	80,3
	F.F.A.A. y del orden	732	1,8	1.695	4,2	1.925	5,2	436	1,2	621	2,3	5.409	3,0
	ISAPRE			1.339	3,3	2.524	6,8	4.299	12,1	8.886	32,7	17.048	9,5
	Ninguno (particular)	303	0,8	3.089	7,7	894	2,4	1.463	4,1	1.882	6,9	7.631	4,2
	Otro Sistema					32	0,1					32	0,0
	No sabe	1.674	4,2	1.774	4,4	243	0,7	1.341	3,8	260	1,0	5.292	2,9
<b>Total</b>		40.184	100,0	40.041	100,0	36.965	100,0	35.426	100,0	27.209	100,0	179.825	100,0
País	Sistema Público	3.358.879	92,3	3.142.641	88,8	2.625.654	81,6	2.106.199	69,1	1.149.270	43,0	12.382.643	76,8
	F.F.A.A. y del orden	19.134	0,5	58.498	1,7	95.939	3,0	155.520	5,1	106.603	4,0	435.694	2,7
	ISAPRE	81.325	2,2	141.536	4,0	256.471	8,0	517.081	17,0	1.177.788	44,1	2.174.201	13,5
	Ninguno (particular)	130.182	3,6	140.002	4,0	160.869	5,0	195.329	6,4	194.258	7,3	820.640	5,1
	Otro Sistema	12.520	0,3	15.028	0,4	14.347	0,4	20.282	0,7	14.911	0,6	77.088	0,5
	No sabe	35.441	1,0	43.156	1,2	64.895	2,0	54.431	1,8	26.794	1,0	224.717	1,4
	<b>Total</b>		3.637.481	100,0	3.540.861	100,0	3.218.175	100,0	3.048.842	100,0	2.669.624	100,0	16.114.983

Fuente: MIDEPLAN, División Social, Encuesta CASEN 2006 con factores de expansión en base a CENSO 2002  
 (\*) Se excluye servicio doméstico puertas adentro y su núcleo familiar

Un 80,3% de la población con previsión se atiende en el Sistema Público, donde en el quintil I se atiende en un 93,3%, mientras que el quintil V se atiende un 57,2%. Un 9,5% de la población regional se atiende en Isapre. En el quintil I se atiende el 3,3% mientras que en el quintil V el 9,5% de la población.

La región presenta 3,5 puntos porcentuales por sobre el país en atención en el Servicio Público mientras que en Isapre 4 puntos porcentuales bajo el nivel país.

**h.- Predios habitacionales totales y exentos de contribuciones (segundo semestre)**

Total general	2004	2005	2006	2007	2008
Predios afectos	6.501	6.634	3.279	3.522	3.701
Predios exentos	39.277	40.116	44.454	45.261	46.063
<b>Predios totales</b>	<b>45.778</b>	<b>46.750</b>	<b>47.733</b>	<b>48.783</b>	<b>49.764</b>
% predios exentos	85,8	85,8	93,1	92,8	92,6

Fuente: SII

El stock de predios habitacionales totales ha tenido un crecimiento del 8,7% en cinco años. Los predios afectos se han reducido en un 43,1% en el período. Un alto porcentaje de predios exentos nos indica que las viviendas existentes son de un bajo valor de tasación y por lo tanto son viviendas cuya tasa de reposición es de un menor plazo que aquellas viviendas que son mas caras con una calidad de construcción mejor. La región cuenta con un 92,6% de predios exentos.

El hecho que una región tenga un alto porcentaje de predios que no pagan contribuciones significa que tampoco pagan por los servicios otorgados como lo son por ejemplo la extracción de basura. Viviendas de bajo valor también están relacionadas a terrenos de poco valor y ello en general se refleja en una falta de densidad. El crecimiento urbano se va a

**DIVISIÓN REGIONAL**

dar en extensión encareciendo los servicios como agua potable, electricidad, alcantarillado, pavimentación así como la instalación de equipamiento de salud, educación, retenes, etc.

**i.- Edificación de viviendas aprobadas e iniciadas: Sectores privado y público. N° de viviendas, superficie y promedio de m2 por vivienda. Obra nueva 2008.**

Indicador	2008*	
	región	país
N° de viviendas	1.033	129.167
m2	72.718	8.746.459
m2/vivienda	70,39	67,71
%viv reg/viv país	0,8	100

Las viviendas aprobadas e iniciadas en el 2008 presentan una superficie promedio mayor a la del país, de 2,7m2 más.

Fuente: INE,

\* actualizado por la fuente

(P) cifras provisionarias

**j.- Resultados SIMCE 4° básico, 8° básico y 2° medio**

**SIMCE 4° básico 2008**

Comuna	Establecimientos	N° Alumnos	Lenguaje	Matemáticas
Arica	57	3.019	260	244
Camarones				
General Lagos				
Putre	1	18	258	245
<b>TOTAL</b>	<b>58</b>	<b>3.037</b>	<b>260</b>	<b>246</b>

En este nivel educacional los puntajes de lenguaje y matemáticas no difieren mucho en las dos comunas que presentan información.

**SIMCE 8° básico 2007**

Comuna	Establecimientos	N° Alumnos	Lenguaje	Matemáticas
Arica	57	3.156	251	254
Camarones		9	230	222
General Lagos		9	201	273
Putre	1	15	233	230
<b>TOTAL</b>	<b>58</b>	<b>3.189</b>	<b>251</b>	<b>254</b>

#### DIVISIÓN REGIONAL

En el nivel educacional 8° básico, hay brecha en los puntajes de lenguaje, mientras que la comuna de Arica presenta 251 puntos en el otro extremo está la comuna de General Lagos con 201 puntos, o sea una brecha de 50 puntos. En matemáticas el mejor resultado lo presenta la comuna de General Lagos con 273 puntos, mientras que el peor resultado está en la comuna de Putre con 230 puntos, o sea una brecha de 43 puntos.

#### SIMCE 2° medio 2008

Comuna	Establecimientos	N° Alumnos	Lenguaje	Matemáticas
Arica	57	2.829	250	246
Camarones		4		
General Lagos				
Putre	1	15	225	226
<b>TOTAL</b>	<b>58</b>	<b>2.848</b>	<b>250</b>	<b>246</b>

Fuente: Ministerio de Educación

Si una comuna está en blanco se debe a que los establecimientos de la comuna no tienen ese curso o no fue evaluado por la prueba SIMCE

El SIMCE de los 2° medios presenta 25 puntos de brecha en lenguaje y 20 en matemáticas para las dos comunas con información.

#### k.- Gasto Social ( En millones de pesos de Dic. 2008)

CATEGORIA	2008	(%)
Educación	42.051	36,9
Salud	33.329	29,3
Vivienda	9.749	8,6
Previsión	12.285	10,8
Otros	16.530	14,5
<b>Total</b>	<b>113.944</b>	<b>100,0</b>

### III. INDICADORES ECONÓMICOS

#### a.- Empleo: Ocupados por Rama de Actividad Económica, promedio anual (Miles de personas)

Años	Total	Agricultura, Caza y Pesca	Minas y canteras	Industria	Electricidad, Gas y Agua	Construcción	Comercio	Transporte y Comunicaciones	Servicios Financieros	Servicios Comunes y Sociales
2008	80,23	9,88	1,44	9,19	0,29	5,40	17,60	8,89	4,67	22,87

Fuente: Encuesta Nacional de Empleo, INE

La región presenta la mayor cantidad de ocupados en el sector servicios comunales y sociales seguido por el sector comercio. Por el contrario los sectores que presentan menos empleos son electricidad gas y agua así como minas y canteras.

#### b.- Pequeñas y Medianas empresas<sup>1</sup>

##### Estructura regional, ventas, trabajadores y empresas Pyme, año 2006

	Pequeñas		Medianas			Total PYMES FORMALES
	(PP)	(PG)	(MP)	(MM)	(MG)	
<b>Ventas anuales M\$</b>						
REGION	202.039	155.092	84.454	77.057	30.982	549.623
PAIS	5.259.877	4.827.399	4.621.529	3.098.908	2.851.504	20.659.217
% Regional	3,8	3,2	1,8	2,5	1,1	2,7
<b>Número de Trabajadores de Contratación directa</b>						
REGION	14.913	14.885	2.135	5.351	1.436	38.720
PAIS	380.853	285.473	233.564	126.262	104.153	1.130.305
% Regional	3,9	5,2	0,9	4,2	1,4	3,4
<b>Número de Empresas</b>						
REGION	2.086	500	130	70	19	2.805
PAIS	55.945	16.089	6.952	2.724	1.637	83.347
% Regional	3,7	3,1	1,9	2,6	1,2	3,4

Fuente: INE

La región de tiene un total de 2.805 PYMES que generan 38.720 puestos de trabajo formales, lo cual equivale al 3,4% de trabajadores PYME del país y que a su vez generan el 2,7% de las ventas regionales.

#### c.- Exportaciones Regionales (miles de dólares FOB de cada año)

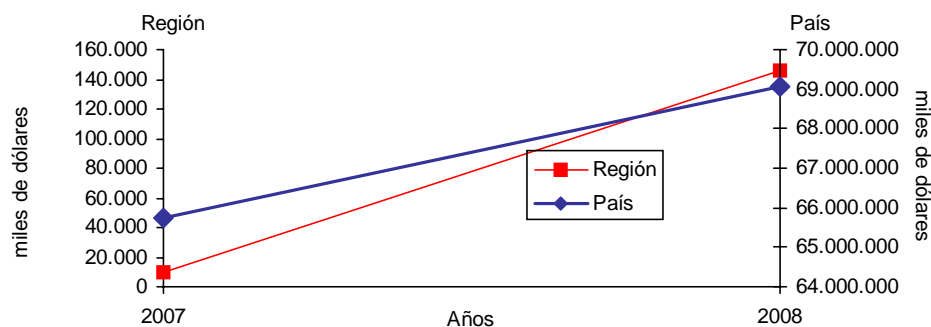
Años	País	Región
2007	65.740.711	9.697
2008	69.051.460	146.138

Fuente: Elaboración propia en base a información en web <http://sir.mideplan.cl/>

<sup>1</sup> Encuesta anual de las pequeñas y medianas empresas, año 2006, INE

Tamaño de producción en base a ventas anuales, medidas en UF del año 2005 (PP): pequeñas pequeñas, 2.400 a 10.000 UF; (PG) pequeñas grandes, 10.001 a 25.000 UF; (MP) medianas pequeñas 25.001 a 50.000 UF; (MM) medianas medianas 50.001 a 75.000 UF; (MG) medianas grandes de 75.001 a 100.000 UF

## Exportaciones regionales y del país 2007- 2008



Durante el año 2007, la región presenta una participación 0,01% en el total de las exportaciones del país aumentando a 0,21% de participación en el año 2008.

## d.- Inversión Pública Efectiva – 2008. (Millones de pesos de Dic 2008)

CATEGORÍA	2008	%
FNDR	11.339	32,4
ISAR	0	0,0
IRAL	425	1,2
CP	4.752	13,6
<b>TOTAL REGIONAL</b>	<b>16.517</b>	<b>47,1</b>
MOP	5.754	16,4
MINVU	8.930	25,5
MINSAL	3.730	10,6
MINEDUC	0	0,0
REST. SECT.	54	0,2
<b>TOTAL SECTORIAL</b>	<b>18.468</b>	<b>52,7</b>
<b>MUNICIPAL</b>	<b>54</b>	<b>0,2</b>
<b>TOTAL GENERAL</b>	<b>35.038</b>	<b>100,0</b>

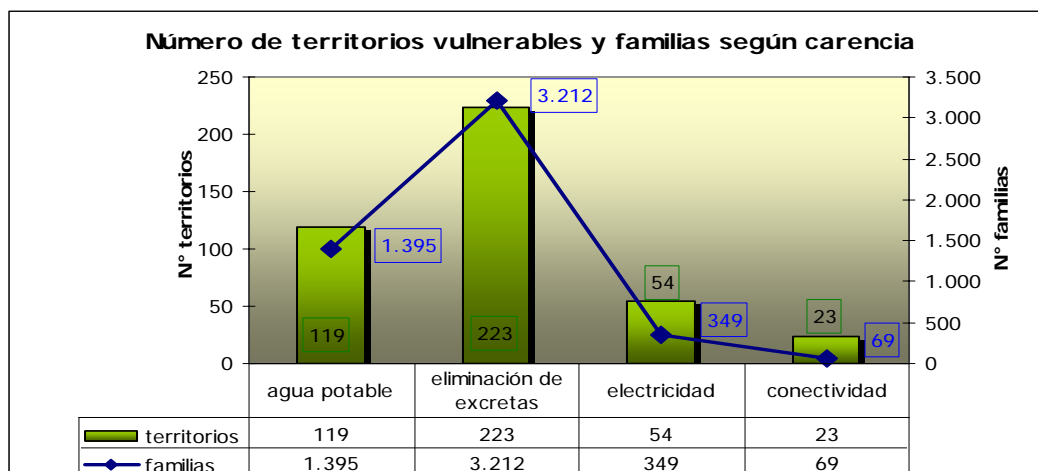
**IV. MAPAS TERRITORIALES DE VULNERABILIDAD<sup>1</sup>**

En la búsqueda de resolver los problemas de las familias asociados al territorio, los Mapas Territoriales de Vulnerabilidad recogen elementos o variables que se expresan gráficamente. Se han definido los mínimos territoriales por nivel de prioridad asumiendo que en una primera fase deben ser recogidas aquellas condiciones del territorio que dificultan o entorpecen la satisfacción de las necesidades básicas o de sobrevivencia de las familias que lo habitan. En este sentido, podemos agrupar las carencias en tres niveles de prioridad dependiendo de la urgencia de su resolución.

En una primera fase de la aplicación del instrumento, se incorporaron las siguientes variables.

- Acceso a agua potable. Entendiéndose por acceso, que las familias tengan la posibilidad de conectarse a una red de agua potable o bien, con alguna modalidad alternativa que les permita disponer de agua debidamente clorada en su vivienda.
- Conectividad. Se entiende por tal a la posibilidad de acceder a un centro poblado por una vía de uso público durante todo el año.
- Acceso a un sistema de eliminación de excretas. Se entenderá por esto a la posibilidad de conectarse mediante unión domiciliaria a una red de alcantarillado público (o privado en el caso de alcantarillado rural) o bien cuentan con el sistema de fosa o pozo absorbente.
- Acceso a suministro de energía eléctrica. Por esto se entenderá que todas las familias tengan la posibilidad de conectarse mediante un empalme a una red domiciliaria o bien puedan iluminarse con alguna modalidad alternativa (motores diesel, sistema de energía renovable, etc.)

La aplicación de este instrumento arrojó los siguientes resultados para la región:

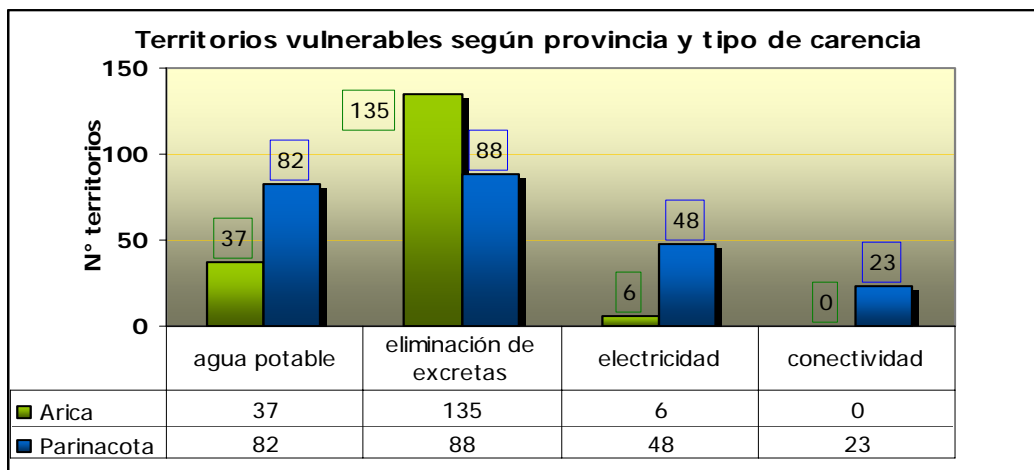


<sup>1</sup> <http://infopais.mideplan.cl>

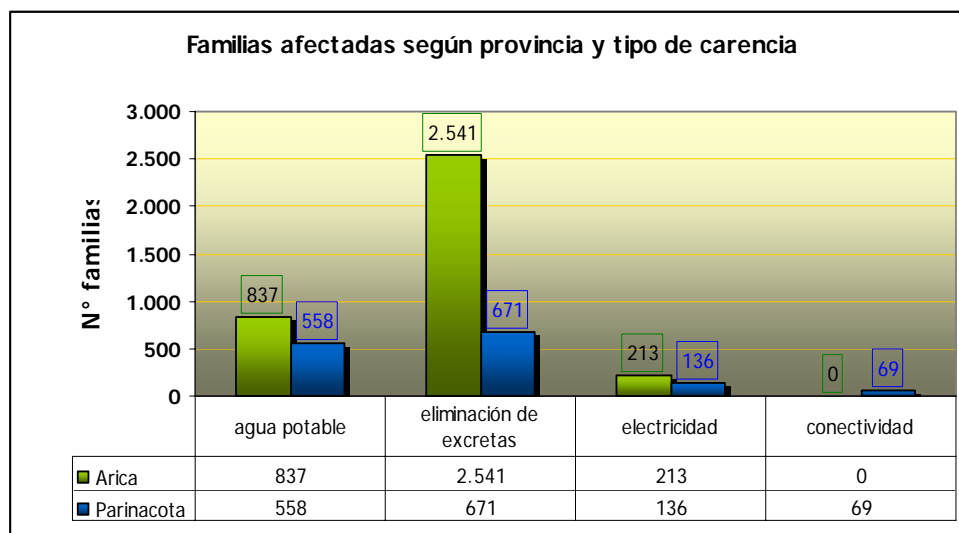
## DIVISIÓN REGIONAL

En la región se identificó un total de 119 territorios con carencia de agua potable, que involucran a 1.395 familias. Sin embargo, la mayor cantidad de territorios vulnerables se concentró en carencia de eliminación de excretas, totalizando 223 territorios que involucran un total de 3.212 familias.

La provincias de Arica y Parinacota presentan la mayor cantidad de territorios vulnerables en eliminación de excretas seguidas por agua potable.



El número de familias involucradas en esos territorios según provincias se observa en el gráfico siguiente:



A continuación se presenta un resumen de los territorios y familias vulnerables detectadas a nivel regional desagregadas por provincias y comunas.

TOTAL DE TERRITORIOS Y FAMILIAS POR PROVINCIAS Y COMUNAS

PROVINCIA	COMUNA	TOTAL		TERRITORIOS				FAMILIAS			
		Territorios	Familias	AP	EE	ELEC	CONECT	AP	EE	ELEC	CONECT
ARICA	ARICA	118	2.512	26	118	6	0	790	2444	213	0
	CAMARONES	17	97	11	17	0	0	47	97	0	0
	<b>Total ARICA</b>	<b>135</b>	<b>2.609</b>	<b>37</b>	<b>135</b>	<b>6</b>	<b>0</b>	<b>837</b>	<b>2.541</b>	<b>213</b>	<b>0</b>
PARINACOTA	GENERAL LAGOS	25	143	24	25	0	0	140	143	0	0
	PUTRE	65	544	58	63	48	23	418	528	136	69
	<b>Total PARINACOTA</b>	<b>90</b>	<b>687</b>	<b>82</b>	<b>88</b>	<b>48</b>	<b>23</b>	<b>558</b>	<b>671</b>	<b>136</b>	<b>69</b>
<b>Total Regional</b>		<b>225</b>	<b>3.296</b>	<b>119</b>	<b>223</b>	<b>54</b>	<b>23</b>	<b>1.395</b>	<b>3.212</b>	<b>349</b>	<b>69</b>

Fuente: Elaboración propia con base en información elaborada por Serplac Región de Arica y Parinacota

Nota:

- AP : Agua Potable
- EE : Eliminación de Excretas
- ELEC : Electricidad
- CONECT : Conectividad



## V. SISTEMA DE PROTECCIÓN SOCIAL, PRESTACIONES MONETARIAS

Es un sistema de protección social dirigido a las familias y personas en situación de indigencia<sup>1</sup>, siendo el centro del sistema de protección social que garantizará el cumplimiento de 53 prestaciones sociales a personas a lo largo de su ciclo de vida. Estas prestaciones sociales cubren 7 ámbitos de derecho: salud, educación, vivienda, trabajo, ciudadanía y cultura.

A continuación se muestran en un cuadro los beneficiarios para cinco de los programas a nivel regional los cuales cuentan con información al año 2008, así como los fondos involucrados.

	2006		2007		2008	
	N° beneficiarios	Monto en \$	N° beneficiarios	Monto en \$	N° beneficiarios	Monto en \$
N° bonos Chile Solidario	2.404	205.772.199	2.586	208.512.098	2.420	205.170.993
Pensiones Asistenciales	3.174	1.984.161.035	3.623	2.098.521.331	3.954	1.264.271.998
Subsidio Familiar	8.949	511.548.478	11.859	616.860.625	16.132	952.694.650
Subsidio A. Potable	14.784	1.036.456.802	14.351	958.785.410	14.306	952.142.170
Subsidio retención escolar	322	28.007.890	1.134	103.832.346	1.540	141.695.988
Subsidio C. Identidad	309	1.054.472	728	1.967.245	568	1.494.120

Fuente: Mideplan

( Bono Chile Solidario) Incluye bono extraordinario de julio de 2006

PASIS, Datos enero-junio 2008. El 1 de julio entra en vigencia la Reforma Previsional

Algunas definiciones y condiciones sobre los subsidios anteriormente expuestos.

**Subsidio familiar (SUF):** equivalente a la asignación familiar en su primer tramo para personas de escasos recursos que no pueden acceder al beneficio DFL N°150, de 1982, por ser trabajadores dependientes afiliados a un sistema previsional. El beneficio se solicita por escrito a la municipalidad que corresponda al domicilio y tiene que contar con una ficha de protección social vigente.

**Bono de protección social:** es un aporte familiar que se entrega por máximo 24 meses y cuyo aporte es decreciente semestralmente. El titular de los bonos lo fija el artículo N°2 de la Ley N°19.949 y el artículo N°41 de su reglamento. La activación del bono es de responsabilidad del FOSIS en conjunto con las Unidades de Intervención Familiar (UIF) de cada municipalidad adscrita al Programa Puente.

**Subsidio de agua potable:** es para familias adscritas al Sistema de Chile Solidario, cubre el 100% de las prestaciones de un consumo de hasta 15m<sup>3</sup>, siempre que estén al día en los pagos. Se puede usar en áreas urbanas o rurales, siempre que cuente con conexión de agua potable. Cuenta además con una capacitación destinada a mejorar el estilo de vida familiar e individual abordando hábitos de pago, higiene, mantenimiento de redes internas, derechos y obligaciones.

<sup>1</sup> Indigencia: si el ingreso per cápita total del hogar no alcanza el valor de una canasta básica de alimentos (CASEN)

## DIVISIÓN REGIONAL

**Subsidio a la obtención de cédula de identidad:** permite obtener por una sola vez a través de las municipalidades en conjunto con el Registro Civil el carné de identidad para los beneficiarios del Sistema de protección Social Chile Solidario, tiene un copago por parte del beneficiario de \$ 500.

**Subsidio Pensiones Asistenciales (PASIS):** se otorgarán por las Intendencias Regionales a través de los municipios a personas inválidas de mas de 18 años y mayores de 65 años que carezcan de recursos y cuenten con credencial de FONASA.

**Subsidio de Retención Escolar:** se entrega a los sostenedores de establecimientos educacionales municipalizados, particulares subvencionados y técnicos profesionales regidos por el Decreto Ley N° 3.166 de 1980 por haber logrado la incorporación y permanencia de los alumnos que están cursando entre 7° básico y IV° medio, ambos inclusive. Para estudiantes que pertenezcan a familias indigentes identificadas en la Ficha de Protección Social.

## VI. VISION REGIONAL EN BASE A CIFRAS ENTREGADAS

### DIMENSIÓN SOCIAL

Según proyecciones de población 2008 – 2015, de las dos provincias que conforma esta región, Arica y Parinacota se caracterizarán por presentar tasas de crecimiento negativo. En tanto, entre las comunas de la región, según proyecciones INE, las que presentarán las mayores disminuciones de población al 2020, respecto de su nivel en 2008 serán: Putre (-25%); Arica (-6,1%) y General Lagos (-1,8%), lo cual significa 11.584 habitantes menos. Por otro lado se encuentra la comuna de Camarones con un crecimiento de (19,5%), en cantidad de población significa un crecimiento estimativo de sólo 303 personas.

La indigencia y pobreza afectan con mayor crudeza a la población de la provincia de Arica, y se presenta con mayor fuerza en la Comuna de Arica que presenta un 14,4% de pobreza y un 4,2% de indigencia. Mientras que la Provincia de Parinacota presenta un 11,5% de pobreza y 12,9% de indigencia.

Si se comparan los ingresos de los hogares del nivel regional con el país, tanto los hombres como mujeres jefes de hogar, tienen un ingreso autónomo y monetario inferior al país, en ambos casos los subsidios son mayores a los del país. El ingreso monetario de la región en el caso de los hombres es similar al del país, mientras que para las mujeres es un 28,7% mas bajo.

Mientras que en la región los hombres presentan ingresos autónomos así como subsidios e ingresos monetarios superiores a las mujeres. Ello se traduce en que el ingreso monetario de las mujeres es un 49,8% inferior a los hombres, o sea una amplia brecha asociada a la condición de género. Ello aún cuando las mujeres jefas de hogar perciben un 12,1% más de subsidios.

En la atención por sistema previsional de salud, la región presenta 3,5 puntos porcentuales por sobre el país en atención en el Servicio Público mientras que en Isapre 4 puntos porcentuales bajo el nivel país.

La precariedad en la generación de ingresos municipales propios se puede medir por los predios habitacionales totales que se encuentran exentos de pago de contribuciones. El stock ha tenido un crecimiento del 8,7% entre los años 2004 y 2008. Los predios afectos se han reducido en un 43,1% en dicho período. Un alto porcentaje de predios exentos nos indica que las viviendas existentes son de un bajo valor de tasación y por lo tanto son viviendas cuya tasa de reposición es de un menor plazo que aquellas viviendas que son mas caras con una calidad de construcción mejor. La región cuenta con un 92,6% de predios exentos.

En cuanto a la educación, la prueba SIMCE de los 4° básicos a nivel nacional fue dada por 245.607 estudiantes, lo cual corresponde al 95% de los matriculados. El puntaje del país en lenguaje fue de 260 puntos, mientras que en matemáticas

## **DIVISIÓN REGIONAL**

de 247 puntos. Se tomó la prueba en 7.861 establecimientos, o sea un 96% de los que imparten educación básica. Los resultados regionales para ambas pruebas fueron similares al promedio nacional, la prueba fue dada por 3.037 alumnos.

En la prueba SIMCE de los 2° medios, el universo de alumnos fue de 231.578 estudiantes lo que corresponde al 90% de los matriculados, obteniendo en lenguaje 255 puntos y en matemáticas 250 puntos. La prueba se tomó en 2.547 establecimientos, lo cual corresponde a un 99% de los colegios con enseñanza media. La región obtuvo 5 puntos menos en lenguaje y 4 en matemáticas respecto al promedio del país.

## **DIMENSIÓN ECONÓMICA**

La región presenta la mayor cantidad de ocupados en el sector servicios comunales y sociales con un total de 22.870 personas, lo cual corresponde al 28,5% de los ocupados en el año 2008. Los sigue el sector comercio con 17.600 personas con un 21,9%.

Las pequeñas y medianas empresas de la región ascienden a 2.805 PYMES formales, ocupando en forma directa un total de 38.720 trabajadores. De ellos 29.798 trabajan en empresas pequeñas y 8.922 en empresas medianas. Estas PYMES generan el 2,7% de las ventas regionales.

## **DIMENSIÓN TERRITORIAL**

En los Mapas Territoriales de Vulnerabilidad se identificaron un total de 119 territorios con carencia de agua potable, que involucran a 1.395 familias. Sin embargo, la mayor cantidad de territorios vulnerables se concentró en carencia de eliminación de excretas, totalizando 223 territorios que involucran un total de 3.212.

La provincias de Arica y Parinacota presentan la mayor cantidad de territorios vulnerables en eliminación de excretas seguidas por agua potable.