



GOBIERNO DE CHILE
MINISTERIO DE PLANIFICACION



REGIÓN DE LOS RÍOS

Diciembre 2009



DIVISIÓN REGIONAL
DEPARTAMENTO DE ANÁLISIS DE POLÍTICAS PÚBLICAS

INDICE

I. INDICADORES DEMOGRÁFICOS	3
a. Distribución de la población según provincias y comunas, proyecciones 2008-2015	
b. Tendencias de crecimiento de la población comunal 2008-2015	
II. INDICADORES SOCIALES	4
a. Evolución de la Pobreza e Indigencia, 1990 – 2006 (%)	
b. Población según pobreza e indigencia año 2006, según Provincias	
c. Evolución de la Pobreza Urbano Rural, 1990 – 2006 (%)	
d. Perfil de los Hogares	
e. Resultados Comunales (%)	
f. Composición de los ingresos de hogares por quintiles y sexo	
g. Población por quintil de ingreso autónomo regional y nacional, según sistema previsional de salud	
h. Edificación de viviendas aprobadas e iniciadas, sectores público y privado	
i. Viviendas totales y exentas de contribuciones	
j. Resultados SIMCE 4° básico y 2° medio	
k. Gasto Público Social	
III. INDICADORES ECONÓMICOS	12
a. Empleo: Ocupados por Rama de Actividad Económica, promedio anual (Miles de personas)	
b. Pequeñas y Medianas empresas	
c. Exportaciones Regionales (miles de dólares FOB de cada año)	
d. Inversión Pública Efectiva - 2008.	
IV. MAPAS TERRITORIALES DE VULNERABILIDAD	14
V. SISTEMA DE PROTECCIÓN SOCIAL, PRESTACIONES MONETARIAS	17
a. Bonos Chile Solidario	
b. Pensiones asistenciales	
c. Subsidio familiar	
d. Subsidio agua potable	
e. Subsidio retención escolar	
f. Subsidio carné de identidad	
VI. VISIÓN REGIONAL EN BASE A LAS CIFRAS ENTREGADAS	19
Dimensión social, económica y territorial	

I. INDICADORES DEMOGRÁFICOS

a. Distribución de la población según provincias y comunas, censos 1992, 2002 y proyecciones 2009/ 2020

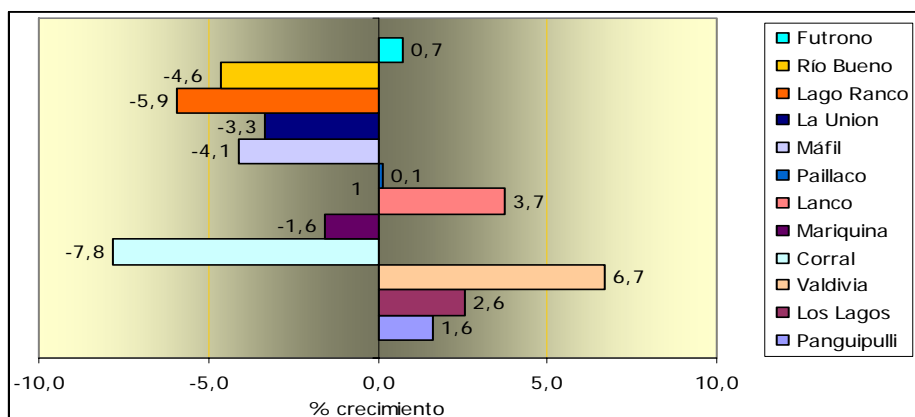
Provincias / Comunas	1992	2002	2009	2020	Variación Porcentual			
					2002/1992	2009/2002	2020/2009	2020/1992
VALDIVIA	239.219	268.112	282.482	297.488	12,1	5,4	5,3	24,4
PANGUIPULLI	30.844	34.173	34.990	35.712	10,8	2,4	2,1	15,8
LOS LAGOS	18.957	20.848	21.620	22.270	10,0	3,7	3,0	17,5
VALDIVIA	126.137	146.482	158.861	173.442	16,1	8,5	9,2	37,5
CORRAL	5.709	5.449	5.092	4.444	-4,6	-6,6	-12,7	-22,2
MARIQUINA	18.021	18.607	18.541	17.965	3,3	-0,4	-3,1	-0,3
LANCO	14.013	15.629	16.421	17.298	11,5	5,1	5,3	23,4
PAILLACO	18.366	19.654	19.909	19.797	7,0	1,3	-0,6	7,8
MÁFIL	7.172	7.270	7.048	6.560	1,4	-3,1	-6,9	-8,5
RANCO	96.538	98.454	96.334	90.576	2,0	-2,2	-6,0	-6,2
LA UNIÓN	38.935	39.971	39.159	36.776	2,7	-2,0	-6,1	-5,5
LAGO RANCO	10.397	10.145	9.640	8.699	-2,4	-5,0	-9,8	-16,3
RÍO BUENO	32.887	32.864	31.746	29.233	-0,1	-3,4	-7,9	-11,1
FUTRONO	14.319	15.474	15.789	15.868	8,1	2,0	0,5	10,8
Total Regional	335.757	366.566	378.816	388.064	9,2	3,3	2,4	15,6

Fuente: INE - Población Total Estimada al 30 de Junio, 1990-2020

Antes de analizar los resultados de las proyecciones de población 1992– 2020, es necesario informar que durante el 2007 se creó la Región de los Ríos con las comunas pertenecientes a la antigua Provincia de Valdivia. Se subdividió en dos provincias con un total de 12 comunas.

Los resultados de las proyecciones de población 1992 – 2020, de las dos provincias que ahora conforman esta región, se caracterizan por presentar tasas de crecimiento vegetativo total del 15,6%. El comportamiento provincial presenta dos situaciones, donde la provincia que alberga la capital regional presenta crecimiento del 24,4%, mientras que la provincia de Ranco decrecerá un 6,2% en el período. Seis de las comunas de la región perderán población, Valdivia presentará el mayor crecimiento con un 37,5%, seguida por Lanco con un 23,4%.

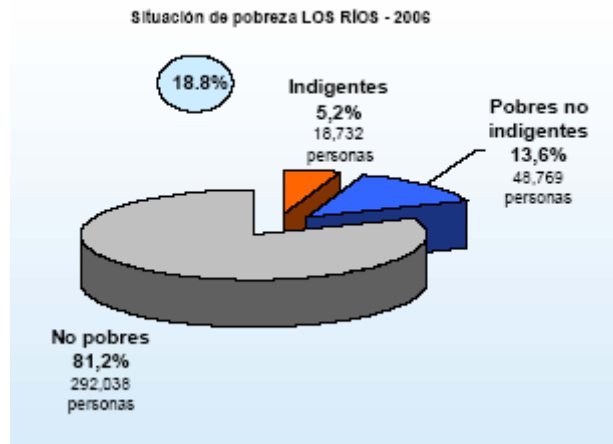
b. Tendencia de crecimiento de la población comunal 2008- 2015



II. INDICADORES SOCIALES

a. Población según Pobreza e Indigencia año 2006

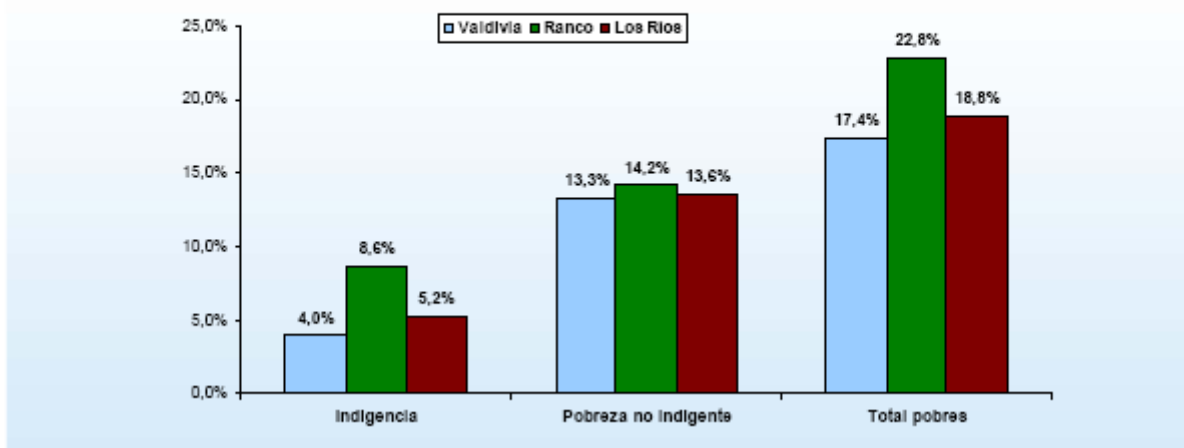
A fines del año 2006, la población en situación de pobreza de la nueva región de Los Ríos alcanzaba 67.501 personas. De ellas, 48.769 (13,6%) eran pobres no indigentes y 18.732 (5,2%) eran indigentes.



Fuente: Casen 2006

b.- Pobreza e indigencia según provincia

Se observan diferencias significativas en la incidencia de la pobreza e indigencia según la provincia.

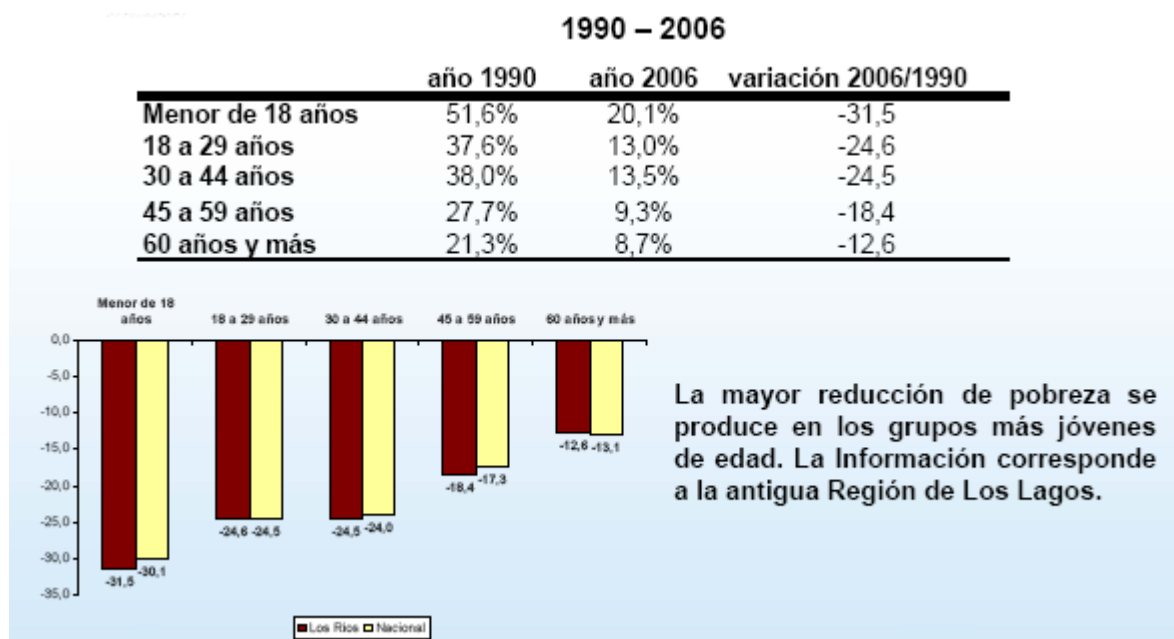


Valor de la línea por persona	Urbana	Rural
Indigencia	\$ 23.549	\$ 18.146
Pobreza	\$ 47.099	\$ 31.756

Fuente: Casen 2006

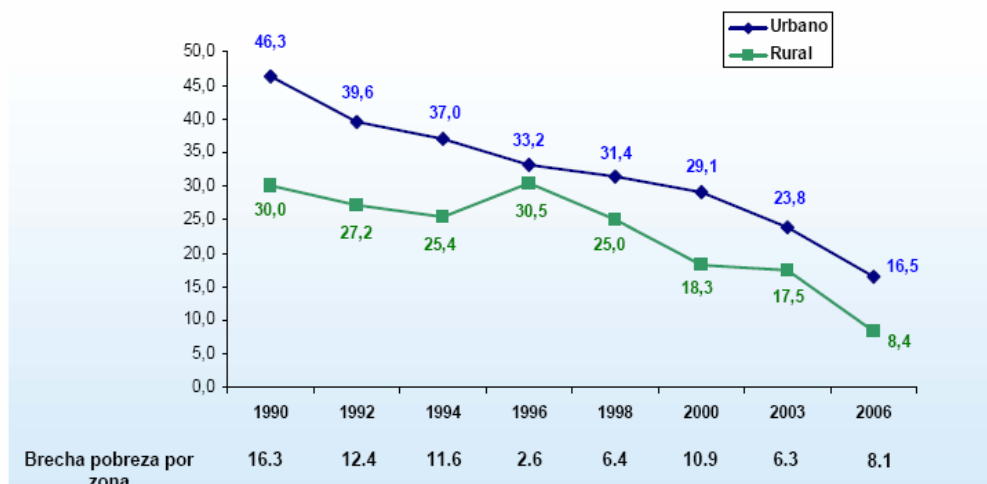
De la gráfica se desprende claramente que la provincia más afectada con el flagelo de la pobreza en la región de Los Ríos es Ranco con un 22,8% de pobreza de la cual un 8,6% corresponden a personas en condición de indigencia. Mientras que la provincia de Valdivia tiene menores índices de pobreza con un 17,4% de los cuales 13,3% son de pobreza no indigente y 4% de indigentes.

c.- Evolución de la pobreza por grupo de edad



Fuente: Casen 2006

d.- Evolución de la Pobreza Urbano Rural, 1990 – 2006 (%)



Nota: Los datos corresponden a la antigua Región de Los Lagos

Fuente: Casen 2006

A fines del año 2006, el porcentaje de población en situación de pobreza es menor en las zonas rurales que en las urbanas.

Entre los años 2003 y 2006, es posible observar que la brecha de pobreza según área se incrementa de 6,3 puntos a 8,1 puntos porcentuales. Por otro lado, la población en condición de pobreza en la zona urbana durante el período 1990-2006 se reduce en 29,8 puntos porcentuales, en tanto en la zona rural en 21,6 puntos porcentuales.

Finalmente, cabe señalar que en el año 1996 es posible detectar una inflexión en las tasas de pobreza tanto urbana como rural a tal grado que la brecha entre ambas zonas geográficas se reduce a 2,6 puntos porcentuales.

e.- Resultados Comunales Casen 2006 (%)

Comuna – Provincia - Región	Indigencia	Pobreza no indigente	Total Pobreza	No pobres
Valdivia	3,1	11,8	14,8	85,2
Corral	3,3	13,3	16,6	83,4
Lanco	4,8	18,2	23,1	76,9
Los Lagos	4,0	9,6	13,6	86,4
Máfil	5,4	11,3	16,7	83,3
Mariquina	7,9	16,5	24,4	75,6
Paillaco	3,6	14,4	18,0	82,0
Panguipulli	6,1	18,6	24,8	75,2
Provincia de Valdivia	4,0	13,3	17,4	82,6
Región de Los Ríos	5,2	13,6	18,8	81,2

Comuna – Provincia - Región	Indigencia	Pobreza no indigente	Total Pobreza	No pobres
La Unión	4,9	15,5	20,3	79,7
Lago Ranco	5,9	18,8	24,7	75,3
Futrono	8,0	15,4	23,4	76,6
Río Bueno	14,1	10,9	25,0	75,0
Provincia de Ranco	8,6	14,2	22,8	77,2
Región de Los Ríos	5,2	13,6	18,8	81,2

Fuente: Casen 2006

La indigencia y pobreza afectan con mayor crudeza a la población de la provincia de Ranco (17,4%) y se presenta con mayor fuerza en la Comuna de Mariquina con 7,9% de su población en situación de indigencia. La pobreza no indigente tiene mayor incidencia en las comunas de Lago Ranco (18,8%), Panguipulli (18,6%) y Lanco (18,2%).

f.- Composición de los ingresos de los hogares por quintil de ingreso autónomo regional y nacional según sexo de jefe de hogar y tipo de ingreso (Ingresos promedio en pesos de noviembre de 2006)

Región	Sexo	Tipo Ingreso	Quintil Autónomo Regional					Total
			I	II	III	IV	V	
Los Ríos	Hombre	Ingreso Autónomo	104.863	190.698	289.830	464.334	1.222.962	469.405
		Subsidios Monetarios	22.119	12.539	9.484	6.688	2.271	10.410
		Ingreso Monetario	126.981	203.237	299.314	471.022	1.225.233	479.815
	Mujer	Ingreso Autónomo	74.978	174.449	262.941	313.361	1.018.847	338.131
		Subsidios Monetarios	24.189	9.263	8.363	5.417	3.111	10.699
		Ingreso Monetario	99.167	183.712	271.303	318.778	1.021.958	348.830
	Total	Ingreso Autónomo	95.868	186.891	281.047	426.793	1.178.716	434.560
		Subsidios Monetarios	22.742	11.771	9.118	6.372	2.453	10.487
		Ingreso Monetario	118.609	198.662	290.165	433.165	1.181.170	445.047
Región	Sexo	Tipo Ingreso	Quintil Autónomo Regional					Total
			I	II	III	IV	V	
País	Hombre	Ingreso Autónomo	137.591	279.704	415.928	639.522	1.815.459	677.159
		Subsidios Monetarios	17.959	9.460	5.371	3.068	1.175	7.182
		Ingreso Monetario	155.551	289.165	421.299	642.590	1.816.634	684.342
	Mujer	Ingreso Autónomo	108.622	243.381	322.753	522.921	1.276.311	461.892
		Subsidios Monetarios	17.812	8.419	4.762	2.542	1.157	7.475
		Ingreso Monetario	126.434	251.799	327.515	525.463	1.277.469	469.367
	Total	Ingreso Autónomo	127.668	268.693	387.722	607.348	1.674.721	613.206
		Subsidios Monetarios	17.909	9.145	5.187	2.923	1.171	7.269
		Ingreso Monetario	145.576	277.838	392.908	610.271	1.675.892	620.475

Fuente: Casen 2006, Mideplan

Si se compara la situación del nivel regional con el país, tanto los hombres como mujeres jefes de hogar, tienen un ingreso autónomo y monetario inferior al país, aún cuando en ambos casos los subsidios son mayores a los del país. El ingreso monetario de la región es un 28,3% inferior al del país. Mientras que los subsidios monetarios de la región son un 44,3% superior al país.

Mientras que en la región los hombres presentan ingresos autónomos e ingresos monetarios superiores a las mujeres. Ello se traduce en que el ingreso monetario de las mujeres es un 27,3% mas bajo.

g.- Población por quintil de ingreso autónomo regional y nacional, según región y sistema previsional de salud(*)

Región	Sistema Previsional de Salud	Quintil Autónomo Regional											
		I		II		III		IV		V		Total	
		Personas	%	Personas	%	Personas	%	Personas	%	Personas	%	Personas	%
Los Ríos	Sistema Público	78.470	95,4	68.483	89,8	66.510	90,9	51.059	78,4	35.833	57,2	300.355	83,5
	F.F.A.A. y del orden	58	0,1	1.134	1,5	518	0,7	3.187	4,9	5.250	8,4	10.147	2,8
	ISAPRE	859	1,0	489	0,6	1.466	2,0	5.887	9,0	15.696	25,1	24.397	6,8
	Ninguno (particular)	2.029	2,5	4.826	6,3	4.030	5,5	4.059	6,2	4.793	7,7	19.737	5,5
	Otro Sistema	390	0,5	697	0,9	151	0,2	26	0,0	49	0,1	1.313	0,4
	No sabe	465	0,6	669	0,9	518	0,7	917	1,4	1.021	1,6	3.590	1,0
	Total	82.271	100,0	76.298	100,0	73.193	100,0	65.135	100,0	62.642	100,0	359.539	100,0
País	Sistema Público	3.358.879	92,3	3.142.641	88,8	2.625.654	81,6	2.106.199	69,1	1.149.270	43,0	12.382.643	76,8
	F.F.A.A. y del orden	19.134	0,5	58.498	1,7	95.939	3,0	155.520	5,1	106.603	4,0	435.694	2,7
	ISAPRE	81.325	2,2	141.536	4,0	256.471	8,0	517.081	17,0	1.177.788	44,1	2.174.201	13,5
	Ninguno (particular)	130.182	3,6	140.002	4,0	160.869	5,0	195.329	6,4	194.258	7,3	820.640	5,1
	Otro Sistema	12.520	0,3	15.028	0,4	14.347	0,4	20.282	0,7	14.911	0,6	77.088	0,5
	No sabe	35.441	1,0	43.156	1,2	64.895	2,0	54.431	1,8	26.794	1,0	224.717	1,4
	Total	3.637.481	100,0	3.540.861	100,0	3.218.175	100,0	3.048.842	100,0	2.669.624	100,0	16.114.983	100,0

Fuente: MIDEPLAN, División Social. Encuesta CASEN 2006 con factores de expansión en base a CENSO 2002
 (*) Se excluye servicio doméstico puertas adentro y su núcleo familiar

Un 83,5% de la población con previsión se atiende en el Sistema Público, donde en el quintil I se atiende en un 95,4%, mientras que el quintil V se atiende un 57,2%.

Un 6,8% de la población regional se atiende en Isapre. En el quintil I se atiende el 1,0% mientras que en el quintil V el 25,1% de la población.

La región presenta 6,7 puntos porcentuales por sobre el país en atención en el Servicio Público mientras que en Isapre son 6,7 puntos porcentuales bajo el nivel país.

h.- Predios habitacionales totales y exentos de contribuciones (segundo semestre)

Total general	2004	2005	2006	2007	2008
Predios afectos	6.413	6.581	7.534	7.789	8.035
Predios exentos	52.531	53.625	54.271	57.010	59.625
Predios totales	58.944	60.206	61.805	64.799	67.660
% predios exentos	89,1	89,1	87,8	88,0	88,1

Fuente: SII

El stock de predios totales ha tenido un crecimiento del 14,8% en el período. A su vez los predios exentos han incrementado en un 13,5%, mientras que los afectos en un 25,3%. Un alto porcentaje de los predios exentos nos indica que las viviendas existentes son de un bajo valor de tasación y por lo tanto son viviendas cuya tasa de reposición es de un menor plazo que aquellas viviendas que son mas caras con una calidad de construcción mejor.

El hecho que una comuna tenga viviendas que no pagan contribuciones, como la comuna de Corral, significa que tampoco pagan por los servicios otorgados como lo son por ejemplo la extracción de basura. Viviendas de bajo valor también están relacionadas a terrenos de poco valor y ello en general se refleja en una falta de densidad. El crecimiento urbano se va a dar en extensión encareciendo los servicios como agua potable, electricidad, alcantarillado, pavimentación así como la instalación de equipamiento de salud, educación, retenes, etc.

i.- Edificación de viviendas aprobadas e iniciadas: Sectores privado y público. N° de viviendas, superficie y promedio de m2 por vivienda. Obra nueva. 2008.

Indicador	2008*	
	región	país
N° de viviendas	1.316	129.167
m2	91.009	8.746.459
m2/vivienda	69,16	67,71
%viv reg/viv país	1,0	100

Fuente: INE

* actualizado por la fuente

(P) cifras provisorias

Las viviendas aprobada es iniciadas en el 2008 presentan una superficie promedio mayor a la del país, de 1,5m2 más.

j.- Resultados SIMCE 4° básico, 8° básico y 2° medio

SIMCE 4° básico 2008

Comuna	Establecimientos	N° Alumnos	Lenguaje	Matemáticas
Corral	11	75	259	225
Futrono	20	239	248	226
La Unión	48	585	263	244
Lago Ranco	18	145	255	239
Lanco	20	229	253	226
Los Lagos	34	301	253	231
Máfil	10	89	249	226
Marquina	38	316	260	234
Paillaco	26	285	256	236
Panguipulli	52	486	257	227
Río Bueno	53	449	262	243
Valdivia	60	2.031	274	259
TOTAL	390	5.230	264	244

Fuente: Ministerio de Educación

Si una comuna está en blanco se debe a que los establecimientos de la comuna no tienen ese curso o no fue evaluado por la prueba SIMCE

Al revisar las cifras al interior de la región se pueden apreciar brechas sustanciales entre comunas. En lenguaje el puntaje mínimo lo tiene la comuna de Futrono con 248 puntos, en el otro extremo está la comuna de Valdivia con 274, o sea, 26 puntos de diferencia. Mientras que en matemáticas el menor puntaje lo presenta la comuna de Corral con 225 puntos y la comuna de Valdivia con el mayor puntaje de 259, o sea 34 puntos de diferencia.

SIMCE 8° básico 2007

Comuna	Establecimientos	N° Alumnos	Lenguaje	Matemáticas
Corral	11	82	240	232
Futrono	20	357	239	233
La Unión	48	694	253	253
Lago Ranco	18	191	235	239
Lanco	20	253	243	236
Los Lagos	34	329	250	244
Máfil	10	133	229	231
Marquina	38	368	251	249
Paillaco	26	346	242	244
Panguipulli	52	649	240	238
Río Bueno	53	501	253	251
Valdivia	60	2.344	259	265
TOTAL	390	6.247	251	252

Fuente: Ministerio de Educación

Si una comuna está en blanco se debe a que los establecimientos de la comuna no tienen ese curso o no fue evaluado por la prueba SIMCE

Al revisar las cifras al interior de la región se pueden apreciar brechas sustanciales entre comunas. En lenguaje el puntaje mínimo lo tiene la comuna de Máfil con 229 puntos, en el otro extremo está la comuna de Valdivia con 259, o

sea, 30 puntos de diferencia. Mientras que en matemáticas el menor puntaje lo presenta la comuna de Mafil con 231 puntos y la comuna de Valdivia con el mayor puntaje de 265, o sea 34 puntos de diferencia.

SIMCE 2° medio 2008

Comuna	Establecimientos	N° Alumnos	Lenguaje	Matemáticas
Corral	11	44	224	198
Futrono	20	205	247	233
La Unión	48	826	253	247
Lago Ranco	18	76	227	205
Lanco	20	345	228	214
Los Lagos	34	172	239	211
Mafil	10	107	232	212
Mariquina	38	197	252	244
Paillaco	26	239	246	240
Panguipulli	52	589	244	234
Río Bueno	53	251	257	257
Valdivia	60	2.294	257	247
TOTAL	390	5.345	250	240

Fuente: Ministerio de Educación

Si una comuna está en blanco se debe a que los establecimientos de la comuna no tienen ese curso o no fue evaluado por la prueba SIMCE

Al revisar las cifras al interior de la región se pueden apreciar brechas sustanciales entre comunas. En lenguaje el puntaje mínimo lo tiene la comuna de Corral con 224 puntos, en el otro extremo está la comuna de Valdivia y Río Bueno, ambas con 257, o sea, 33 puntos de diferencia. Mientras que en matemáticas el menor puntaje lo presenta la comuna de Los Lagos con 211 puntos y la comuna de Río Bueno con el mayor puntaje de 257, o sea 46 puntos de diferencia.

k – Gasto Público Social (Millones de pesos de Dic. 2008)

CATEGORIA	2008	(%)
Educación	73.043	42
Salud	53.987	31
Vivienda	15.455	9
Previsión	7.052	4
Otros	25.303	14
Total	174.840	100

III. INDICADORES ECONÓMICOS

a.- Empleo: Ocupados por Rama de Actividad Económica, promedio anual (Miles de personas)

Años	Total	Agricultura, Caza y Pesca	Minas y canteras	Industria	Electricidad, Gas y Agua	Construcción	Comercio	Transporte y Comunicaciones	Servicios Financieros	Servicios Comunales y Sociales
2008	134,03	36,60	0,27	15,43	0,92	6,69	21,55	10,71	5,15	36,71

Fuente: Encuesta Nacional de Empleo, INE

Las ramas de actividad con mayor cantidad de ocupados son agricultura caza y pesca y servicios comunales y sociales.

b.- Pequeñas y Medianas empresas¹

Estructura regional, ventas, trabajadores y empresas Pyme, año 2006

	Pequeñas		Medianas			Total PYMES FORMALES
	(PP)	(PG)	(MP)	(MM)	(MG)	
Ventas anuales M\$						
REGION	92.286	144.788	107.461	95.953	13.314	453.803
PAIS	5.259.877	4.827.399	4.621.529	3.098.908	2.851.504	20.659.217
% Regional	1,8	3,0	2,3	3,1	0,5	2,2
Número de Trabajadores de Contratación directa						
REGION	6.149	7.526	4.487	5.339	86	23.586
PAIS	380.853	285.473	233.564	126.262	104.153	1.130.305
% Regional	1,6	2,6	1,9	4,2	0,1	2,1
Número de Empresas						
REGION	1.045	471	179	86	6	1.788
PAIS	55.945	16.089	6.952	2.724	1.637	83.347
% Regional	1,9	2,9	2,6	3,2	0,3	2,1

Fuente: INE

La región de los Ríos tiene un total de 1.788 PYMES que generan 23.586 puestos de trabajo formales, lo cual equivale al 2,1% de trabajadores PYME del país y que a su vez generan el 2,2% de las ventas regionales.

c.- Exportaciones Regionales (miles de dólares FOB de cada año)

Años	País	Región
2007	65.740.711	280
2008	69.051.710	7.396

Fuente: Elaboración propia en base a información en web <http://sir.mideplan.cl/>

Durante el año 2007, la región presenta una participación del 0,0004% en el total de las exportaciones del país, disminuyendo a 0,011% de participación en el año 2008. Se puede concluir que es una región no exportadora, su incidencia sobre las exportaciones del país es casi inexistente.

¹ Encuesta anual de las pequeñas y medianas empresas, año 2006, INE

Tamaño de producción en base a ventas anuales, medidas en UF del año 2005 (PP): pequeñas pequeñas, 2.400 a 10.000 UF; (PG) pequeñas grandes, 10.001 a 25.000 UF; (MP) medianas pequeñas 25.001 a 50.000 UF; (MM) medianas medianas 50.001 a 75.000 UF; (MG) medianas grandes de 75.001 a 100.000 UF

d.- Inversión Pública, 2008. (Millones de pesos de Dic. 2008)

CATEGORÍA	2008	%
FNDR	13.968	31,2
ISAR	0	0,0
IRAL	710	1,6
CP	745	1,7
TOTAL REGIONAL	15.423	34,4
MOP	12.541	28,0
MINVU	14.643	32,7
MINSAL	365	0,8
MINEDUC	46	0,1
REST. SECT.	222	0,5
TOTAL SECTORIAL	27.816	62,0
MUNICIPAL	1.593	3,6
TOTAL GENERAL	44.833	100,0

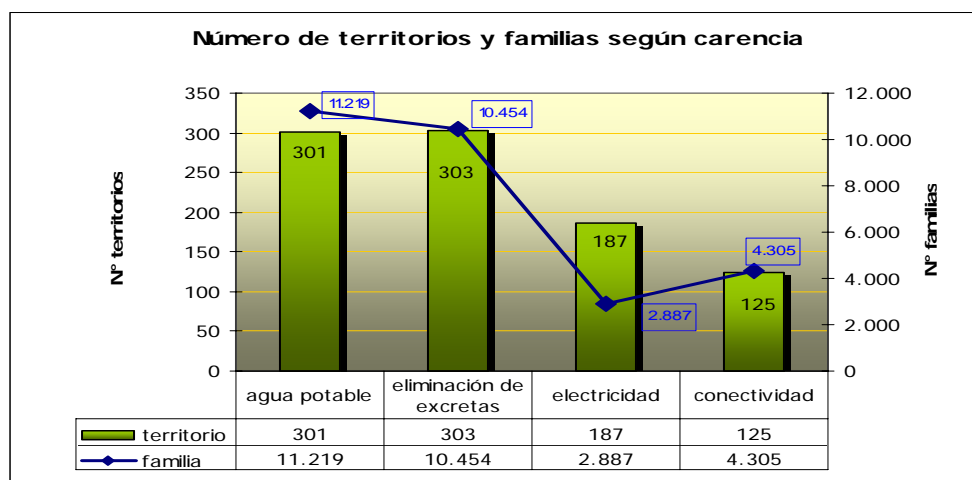
III. MAPAS TERRITORIALES DE VULNERABILIDAD¹

En la búsqueda de resolver los problemas de las familias asociados al territorio, los Mapas Territoriales de Vulnerabilidad recogen elementos o variables que se expresan gráficamente. Se han definido los mínimos territoriales por nivel de prioridad asumiendo que en una primera fase deben ser recogidas aquellas condiciones del territorio que dificultan o entorpecen la satisfacción de las necesidades básicas o de sobrevivencia de las familias que lo habitan. En este sentido, podemos agrupar las carencias en tres niveles de prioridad dependiendo de la urgencia de su resolución.

En una primera fase de la aplicación del instrumento, se incorporaron las siguientes variables.

- Acceso a agua potable. Entendiéndose por acceso, que las familias tengan la posibilidad de conectarse a una red de agua potable o bien, con alguna modalidad alternativa que les permita disponer de agua debidamente clorada en su vivienda.
- Conectividad. Se entiende por tal a la posibilidad de acceder a un centro poblado por una vía de uso público durante todo el año.
- Acceso a un sistema de eliminación de excretas. Se entenderá por esto a la posibilidad de conectarse mediante unión domiciliaria a una red de alcantarillado público (o privado en el caso de alcantarillado rural) o bien cuentan con el sistema de fosa o pozo absorbente.
- Acceso a suministro de energía eléctrica. Por esto se entenderá que todas las familias tengan la posibilidad de conectarse mediante un empalme a una red domiciliaria o bien puedan iluminarse con alguna modalidad alternativa (motores diesel, sistema de energía renovable, etc.)

La aplicación de este instrumento arrojó los siguientes resultados para la región:

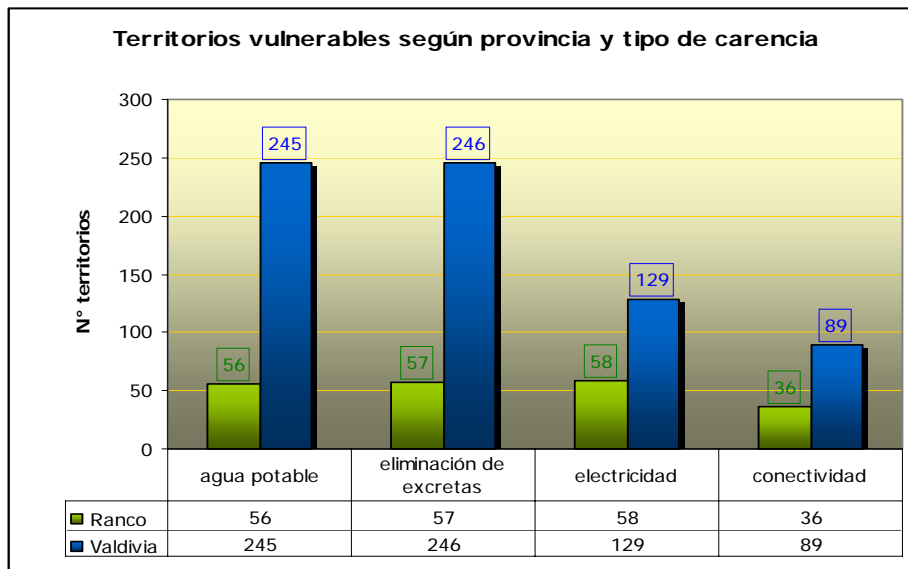


¹ <http://infopais.mideplan.cl>

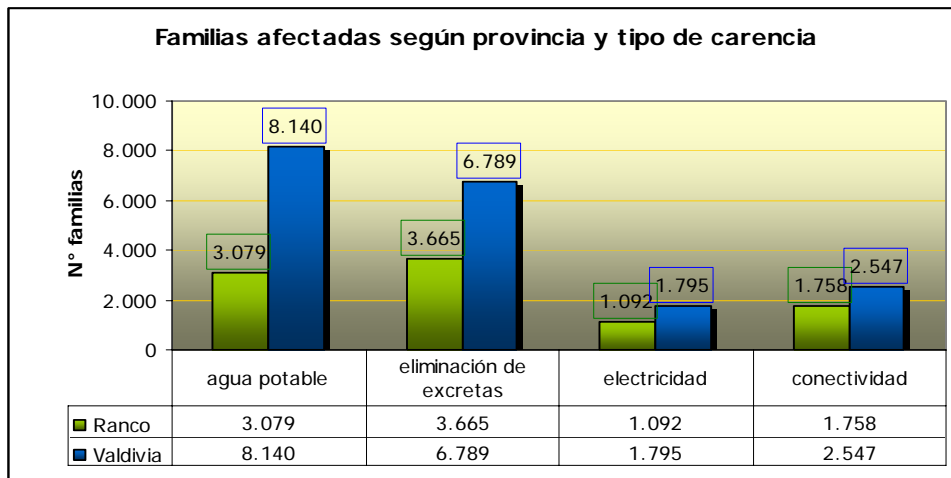
DIVISIÓN REGIONAL

En la región se identificaron un total de 303 territorios con carencia de eliminación de excretas, que involucran a 10.454 familias. La carencia de agua potable involucra a 301 territorios que agrupan a 11.219 familias. En electricidad se identifican 187 territorios vulnerables, lo cual corresponde a 2.887 familias. Esta región además presenta problemas de conectividad en 125 territorios lo cual afecta a 4.305 familias.

Los resultados, según familias afectadas, son consistentes con la cantidad de territorios vulnerables identificados, concentrándose en la provincia de Valdivia. En este caso la incidencia mayoritaria se asocia a carencia de eliminación de excretas seguida de agua potable.

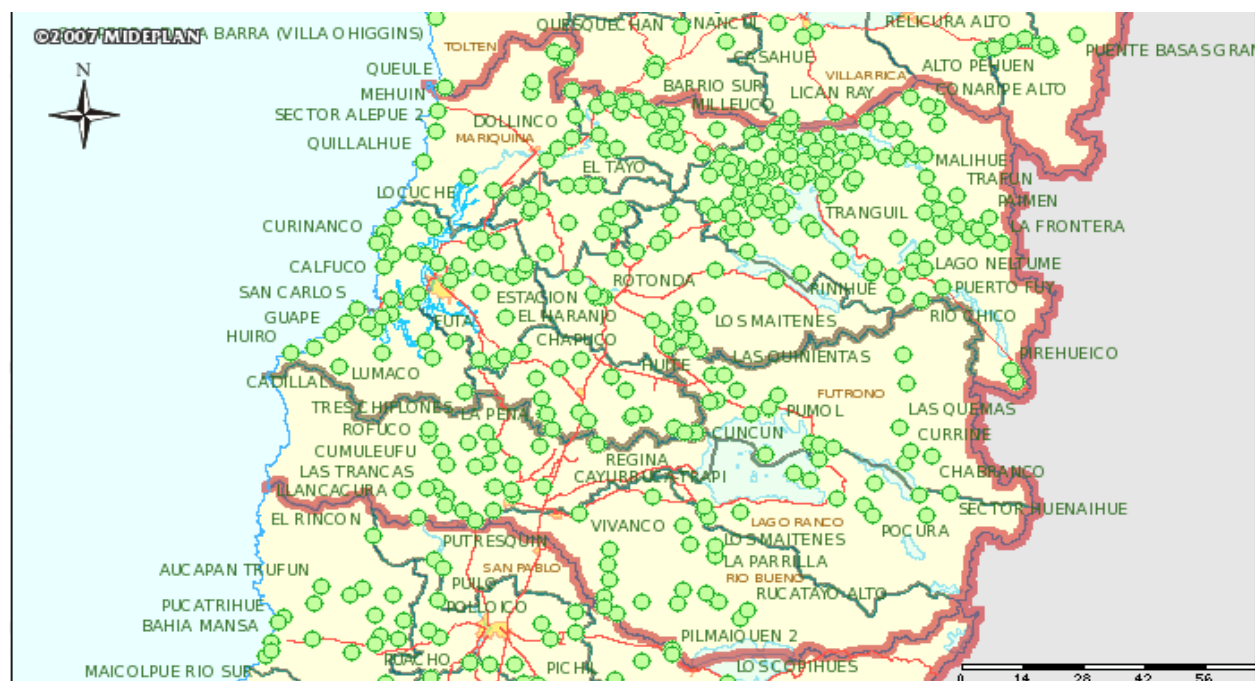


El número de familias involucradas en esos territorios según provincias se observa en el gráfico siguiente:



DIVISIÓN REGIONAL

A continuación se presenta un resumen de los territorios y familias vulnerables detectadas a nivel regional desagregadas por provincias y comunas.



TOTAL DE TERRITORIOS Y FAMILIAS POR PROVINCIAS Y COMUNAS

PROVINCIA	COMUNA	TOTAL		TERRITORIOS				FAMILIAS			
		Territorios	Familias	AP	EE	ELEC	CONECT	AP	EE	ELEC	CONECT
RANCO	FUTRONO	19	1120	18	19	14	4	733	1098	288	211
	LA UNION	25	1650	25	25	23	5	1650	1650	342	445
	LAGO RANCO	13	917	13	13	13	13	696	917	252	674
	RIO BUENO	20	590	0	0	8	14	0	0	210	428
	Total RANCO	77	4.277	56	57	58	36	3.079	3.665	1.092	1.758
VALDIVIA	CORRAL	17	668	13	17	4	11	440	668	66	325
	LANCO	21	523	16	16	16	11	443	443	137	146
	LOS LAGOS	25	1147	25	25	25	21	892	1150	333	755
	MAFIL	14	402	13	14	3	0	368	265	82	0
	MARIQUINA	16	991	4	8	5	12	17	33	61	291
	PAILLACO	18	664	18	17	11	9	603	630	182	270
	PANGUIPULLI	126	4658	126	116	57	10	4601	2519	794	416
	VALDIVIA	33	1081	30	33	8	15	776	1081	140	344
	Total VALDIVIA	270	10.134	245	246	129	89	8.140	6.789	1.795	2.547
Total Regional		347	14.411	301	303	187	125	11.219	10.454	2.887	4.305

Fuente: Elaboración propia con base en información elaborada por Serplac Región de Los Lagos

Nota:

AP : Agua Potable

EE : Eliminación de Excretas

ELEC : Electricidad

CONECT : Conectividad

IV. SISTEMA DE PROTECCIÓN SOCIAL, CHILE SOLIDARIO

Es un sistema de protección social dirigido a las familias y personas en situación de indigencia¹, siendo el centro del sistema de protección social que garantizará el cumplimiento de 53 prestaciones sociales a personas a lo largo de su ciclo de vida. Estas prestaciones sociales cubren 7 ámbitos de derecho: salud, educación, vivienda, trabajo, ciudadanía y cultura.

A continuación se muestran en un cuadro los beneficiarios para cinco de los programas a nivel regional los cuales cuentan con información al año 2008, así como los fondos involucrados.

	2006		2007		2008	
	N° beneficiarios	Monto en \$	N° beneficiarios	Monto en \$	N° beneficiarios	Monto en \$
N° bonos Chile Solidario	8.190	727.944.286	8.958	746.474.165	8.988	752.198.736
Pensiones Asistenciales	15.785	9.942.461.243	16.572	10.279.098.132	17.002	5.750.214.669
Subsidio Familiar	45.835	2.618.386.369	51.329	2.934.222.429	58.175	3.713.098.299
Subsidio A. Potable	19.300	1.259.533.504	19.269	1.338.286.361	23.271	1.371.310.822
Subsidio retención escolar	1.210	111.557.013	3.365	304.774.927	3.759	340.730.861
Subsidio C. Identidad	1.684	5.746.701	1.977	5.332.937	1.333	3.460.940

Fuente: Mideplan

(Bono Chile Solidario) Incluye bono extraordinario de julio de 2006

PASIS, Datos enero-junio 2008. El 1 de julio entra en vigencia la Reforma Previsional

Algunas definiciones y condiciones sobre los subsidios anteriormente expuestos.

Subsidio familiar (SUF): equivalente a la asignación familiar en su primer tramo para personas de escasos recursos que no pueden acceder al beneficio DFL N°150, de 1982, por ser trabajadores dependientes afiliados a un sistema previsional. El beneficio se solicita por escrito a la municipalidad que corresponda al domicilio y tiene que contar con una ficha de protección social vigente.

Bono de protección social: es un aporte familiar que se entrega por máximo 24 meses y cuyo aporte es decreciente semestralmente. El titular de los bonos lo fija el artículo N°2 de la Ley N°19.949 y el artículo N°41 de su reglamento. La activación del bono es de responsabilidad del FOSIS en conjunto con las Unidades de Intervención Familiar (UIF) de cada municipalidad adscrita al Programa Puente.

Subsidio de agua potable: es para familias adscritas al Sistema de Chile Solidario, cubre el 100% de las prestaciones de un consumo de hasta 15m³, siempre que estén al día en los pagos. Se puede usar en áreas urbanas o rurales, siempre que cuente con conexión de agua potable. Cuenta además con una capacitación destinada a mejorar el estilo de vida familiar e individual abordando hábitos de pago, higiene, mantenimiento de redes internas, derechos y obligaciones.

¹ Indigencia: si el ingreso per cápita total del hogar no alcanza el valor de una canasta básica de alimentos (CASEN)

DIVISIÓN REGIONAL

Subsidio a la obtención de cédula de identidad: permite obtener por una sola vez a través de las municipalidades en conjunto con el Registro Civil el carné de identidad para los beneficiarios del Sistema de protección Social Chile Solidario, tiene un copago por parte del beneficiario de \$ 500.

Subsidio Pensiones Asistenciales (PASIS): se otorgarán por las Intendencias Regionales a través de los municipios a personas inválidas de mas de 18 años y mayores de 65 años que carezcan de recursos y cuenten con credencial de FONASA.

Subsidio de Retención Escolar: se entrega a los sostenedores de establecimientos educacionales municipalizados, particulares subvencionados y técnicos profesionales regidos por el Decreto Ley N° 3.166 de 1980 por haber logrado la incorporación y permanencia de los alumnos que están cursando entre 7° básico y 4° medio, ambos inclusive. Para estudiantes que pertenezcan a familias indigentes identificadas en la Ficha de Protección Social.

V. VISIÓN REGIONAL EN BASE A LAS CIFRAS ENTREGADAS

La nueva Región de Los Ríos permitirá a sus habitantes estar más próximos a su administración y gestión de sus intereses. Ellos contarán con su propio presupuesto y los servicios públicos tendrán mayor identidad con su territorio. Habrá una mejor calidad en la atención porque los servicios públicos, que antes estaban muy lejanos, estarán más cerca de la comunidad. La Región también podrá definir potencialidades productivas y, por tanto, podrá desarrollar políticas de mayor impacto para un mejor desarrollo del territorio.

El mundo rural es el 31,7% de la población de la región. Es decir, cerca del tercio de la gente vive en el campo. Para ellos, la creación de la nueva región significa mejor conectividad, mejores servicios, más expedita respuesta a sus demandas y, por tanto, un mayor reconocimiento al importante rol que cumplen en nuestra sociedad.

DIMENSION SOCIAL

Según proyecciones de población 2007 – 2020, de las dos provincias que conforman esta región, Ranco se caracterizará por presentar tasas de crecimiento negativo. En tanto, entre las comunas de la región, según proyecciones INE, las que presentarán las mayores disminuciones de población al 2020, respecto de su nivel en 2007 serán: Corral (-14,6%); Lago Ranco (-11,2%), Máfil (-7,9%) y La Unión (-6,7%) mas disminuciones menores en otras comunas. Ello significa que 7 de 12 comunas de la región perderán población. Por otro lado se encuentran las comunas de Valdivia y Lanco con un crecimiento de (11,6%) y (6,7%) respectivamente.

La indigencia y pobreza afecta con mayor crudeza a la población de la provincia de Ranco donde todas sus comunas presentan porcentajes de pobreza que varían entre un 20% y un 25%, mientras que específicamente la comuna de Río Bueno presenta además una indigencia del 14,1%.

En la provincia de Valdivia se concentra la pobreza en las comunas de Lanco (23,1%), Mariquina (24,4%) y Panguipulli (24,8%).

Si se comparan los ingresos de los hogares del nivel regional con el país, tanto las mujeres como los hombres jefes de hogar tienen un ingreso autónomo y monetario inferior al país. El subsidio monetario es de \$ 10.410 para hombres y \$ 10.699 para las mujeres. El ingreso monetario es menor en un 42,6%, para los hombres y un 34,6%, para las mujeres, que el nivel nacional.

En la atención por sistema previsional de salud, la región presenta 7,7 puntos porcentuales sobre el nivel del país en atención en el Servicio Público, mientras que en Isapre 6,7 puntos porcentuales bajo el nivel país. Hay un porcentaje de población, del 5,5% que no tienen previsión.

DIVISIÓN REGIONAL

La precariedad en la generación de ingresos municipales propios se puede medir por los predios habitacionales totales que se encuentran exentos de pago de contribuciones. El stock ha tenido un crecimiento del 14,8% entre los años 2004 y 2008. Los predios afectos han aumentado en un 25,3% en dicho período. Un alto porcentaje de predios exentos nos indica que las viviendas existentes son de un bajo valor de tasación y por lo tanto son viviendas cuya tasa de reposición es de un menor plazo que aquellas viviendas que son mas caras con una calidad de construcción mejor. La región cuenta con un 88,1% de predios exentos.

En cuanto a la educación, la prueba SIMCE de los 4° básicos a nivel nacional fue dada por 245.607 estudiantes, lo cual corresponde al 95% de los matriculados. El puntaje del país en lenguaje fue de 260 puntos, mientras que en matemáticas de 247 puntos. Se tomó la prueba en 7.861 establecimientos, o sea un 96% de los que imparten educación básica. Los puntajes regionales fueron 4 puntos más en lenguaje y 3 puntos menos en matemáticas al nacional y fue dada por un universo de 5.230 alumnos.

En la prueba SIMCE de los 2° medios, el universo de alumnos fue de 231.578 estudiantes lo que corresponde al 90% de los matriculados, obteniendo en lenguaje 255 puntos y en matemáticas 250 puntos. La prueba se tomó en 2.547 establecimientos, lo cual corresponde a un 99% de los colegios con enseñanza media. En la región, en lenguaje se obtuvieron 5 puntos menos y en matemáticas 10 puntos menos, para un universo de 5.345 alumnos.

DIMENSIÓN ECONÓMICA

La región presenta la mayor cantidad de ocupados en el sector servicios comunales y sociales con un total de 36.710 personas, lo cual corresponde al 27,4% de los ocupados en el año 2008. Los sigue el sector agricultura caza y pesca con 36.600 personas con un 27,3%.

Las pequeñas y medianas empresas de la región ascienden a 1.788 PYMES formales, ocupando en forma directa un total de 23.586 trabajadores. De ellos 13.675 trabajan en empresas pequeñas y 9.912 en empresas medianas. Estas PYMES generan el 2,2% de las ventas regionales.

DIMENSIÓN TERRITORIAL

Los Mapas Territoriales de Vulnerabilidad, identificaron un total de 303 territorios con carencia de eliminación de excretas, que involucran a 10.454 familias. Siguen en importancia los territorios vulnerables se concentran en carencias de agua potable, totalizando 301 territorios que involucran un total de 11.219 familias.

La carencia de conectividad involucra a 125 territorios que agrupan a 11.219 familias. En electricidad se identifican menos territorios vulnerables, 187, que involucran a 2.887 familias.

DIVISIÓN REGIONAL

Los resultados, según familias afectadas, son consistentes con la cantidad de territorios vulnerables identificados, concentrándose en la provincia de Valdivia. En este caso la incidencia mayoritaria se asocia a carencia de eliminación de excretas seguida de agua potable.